



16 ноември
14:00-18:30 ч.



Ул. Чаталджа 76
София



БЪЛГАРСКА
СТОПАНСКА
КАМАРА

В ПОДКРЕПА НА БЪЛГАРСКИЯ БИЗНЕС ОТ 1980 г.

ДИСКУСИЯ

ПЕНСИОННО- ОСИГУРИТЕЛНАТА СИСТЕМА:

- ↪ състояние,
- ↪ проблеми,
- ↪ визия за развитие



www.bia-bg.com

БЪДЕЩЕТО НА СОЦИАЛНАТА ЗАЩИТА И НА СОЦИАЛНАТА ДЪРЖАВА - ДЕБАТИТЕ В ЕС

Мария Минчева

Зам.-председател на БСК

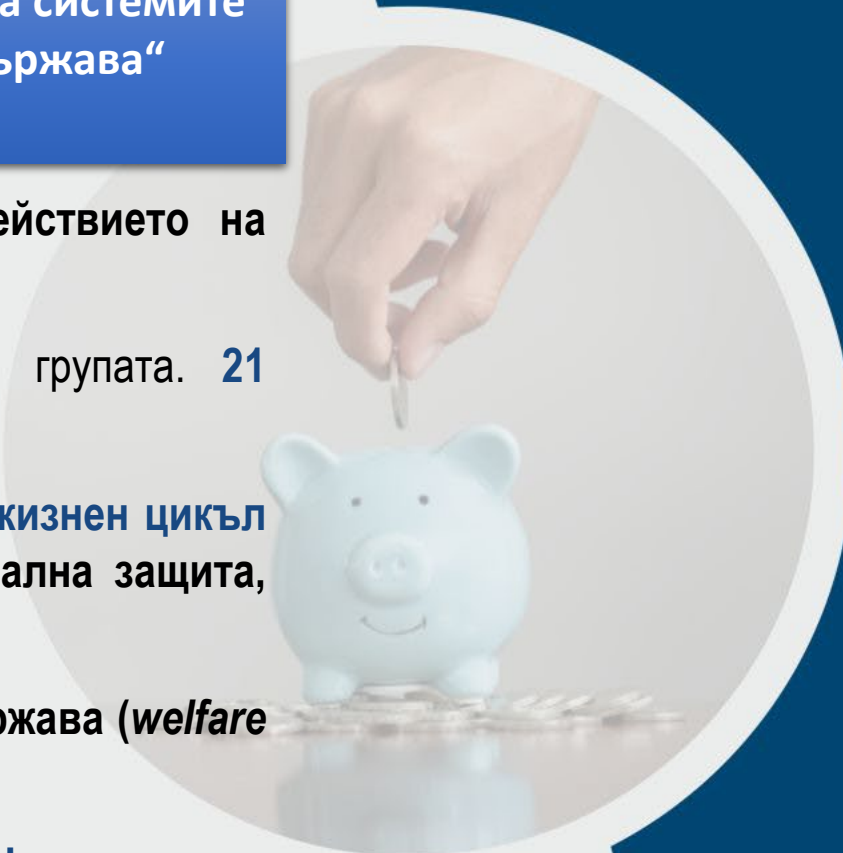


Европейския стълб за
социалните права



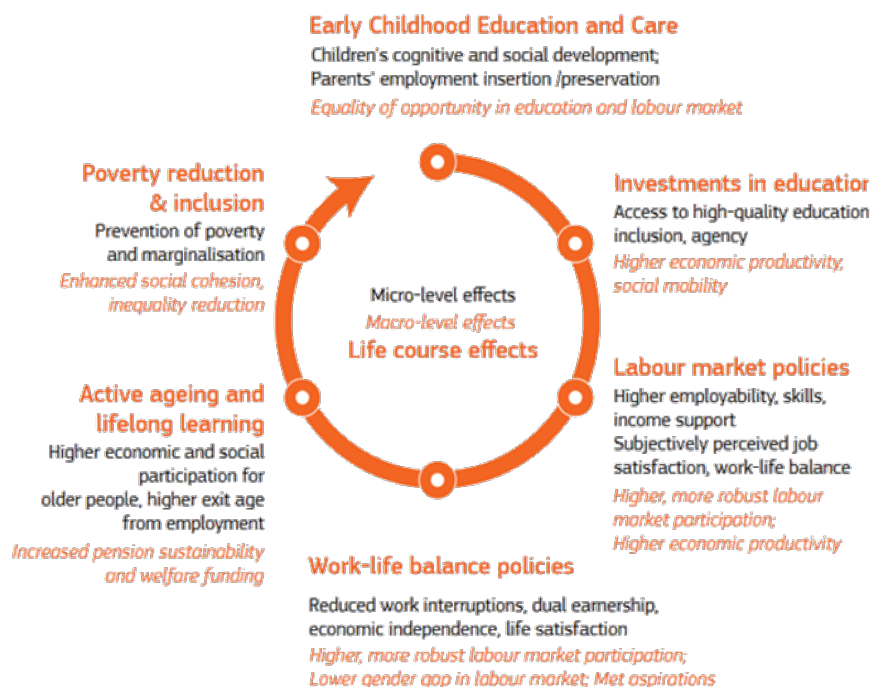
Група на високо равнище „Бъдещето на системите
за социалната защита и социалната държава“
(ноември 2021 – декември 2022 г.)

- ⇒ Мандат: анализ на финансирането на социалните политики и въздействието на изменящия се пазар на труд.
- ⇒ Февруари 2023, официално представяне на доклада от дейността на групата. **21 стратегически препоръки, насочени към ДЧ и ЕС**
- ⇒ Анализ на въздействието на четири мегатренда през **призмата на целия жизнен цикъл** (*a life-course perspective*) върху дизайна и обхвата на системите за социална защита, както и тяхното финансиране.
- ⇒ Състав от 11 експерти в областта на социалната защита и социалната държава (*welfare state*), пазар на труда, демография и публични финанси,
- ⇒ Експертите участват в лично качество и мнението им не ангажира ек. **Не по всички предложения има съгласие между всички участващи.**



Социални инвестиции през целия жизнен цикъл – мултипликатор на микро и макро ниво

Figure 7: The Social investment life-course multiplier at micro and macro level



Source: A. Hemerijck, S. Ronchi, I. Plavgo, *Social investment as a conceptual framework for analysing well-being returns and reforms in 21st century welfare states*, Socio-Economic

1. ДЕМОГРАФСКИ ПРОМЕНИ

Увеличена продължителност на живота и намалена раждаемост



застаряващо население, промяна в структурата на семействата, вътрешна мобилност (в рамките на ЕС)



Застаряването на населението оказва **въздействие върху финансовата устойчивост на системите за социална защита**, изискваща **по-висока заетост и преоценка на традиционните „граници“ на икономически активния живот**

2. НОВИ ФОРМИ НА ЗАЕТОСТ, ВКЛ. УВЕЛИЧАВАНЕ НА НЕСТАНДАРТНАТА ЗАЕТОСТ

- Високите равнища на заетост са необходими, за да може всички домакинства да получават доходи от труд и да се осигури устойчивото финансиране на публичните разходи: предизвикателства



Жени на пазара на труда



Младежка безработица






Заетост за хора с увреждания

- Разпределение на трудовите доходи
- **Нови икономически модели:** икономика на споделянето; платформена икономика; гиг икономика; икономика на сътрудничеството; икономика при поискване; и peer-to-peer икономика. → **нова трудово-правна регулация и покритие за осигурителни рискове?**
- Около 1/5 от всички наети в ЕС работят на **непълно време**, от които 1/3 са жени. Непълното работно време, когато е **доброволно**, позволява на хората да постигат **по-добър баланс между личния и професионалния си живот, между работа и учене, а също и при прехода от работа към пенсиониране**. Същевременно, оказва **съществено въздействие върху финансирането на системите за социална защита** и този риск трябва да бъде оценен.
- Платформена заетост

3. ДИГИТАЛИЗАЦИЯ И ТЕХНОЛОГИЧНИ ПРОМЕНИ

Рискове и възможности за пазара на труда и социалната защита:

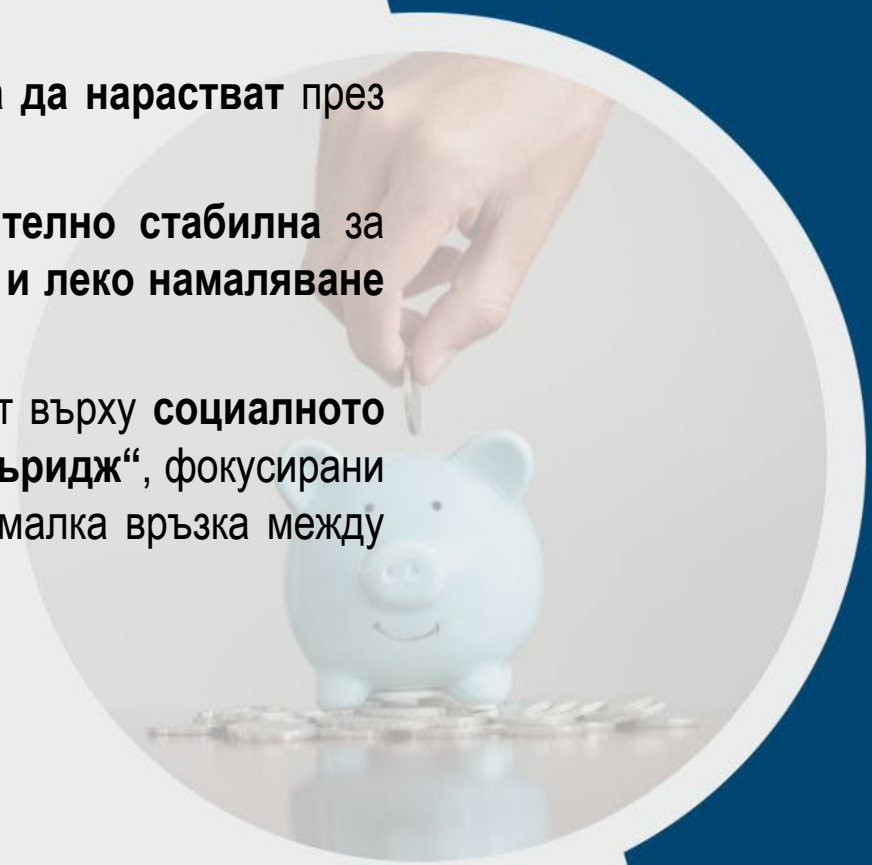
-  Могат да генерират известна загуба на работни места в средносрочен план, но с потенциал да доведат до **нетен растеж на заетостта като цяло в дългосрочен план.**
-  Платформената икономика се характеризира с **висок дял на несигурна работа**, докато **пропуските в уменията и достъпа до ИТ носят риск от увеличаване на неравенствата.**
-  В същото време **технологичното развитие създава възможности за организиране и ефективност на социалната защита**, например здравни услуги.

4. КЛИМАТИЧНИ ИЗМЕНЕНИЯ И ЗЕЛЕН ПРЕХОД

- ❖ **Изменението на климата и зеленият преход вече засягат пазарите на труда и социалната закрила**
- ❖ **Липсва цялостен отговор на социалната политика.**
- ❖ **Новите предизвикателства рискуват да влошат вече съществуващите неравенства. Необходим е фокус върху заетостта и социалните последици от зеления преход. Това включва намаляване на недостига на работна ръка в ключови професии, подпомагане на прехода на работници, заети в рискови сектори, и минимизиране на енергийната бедност.**

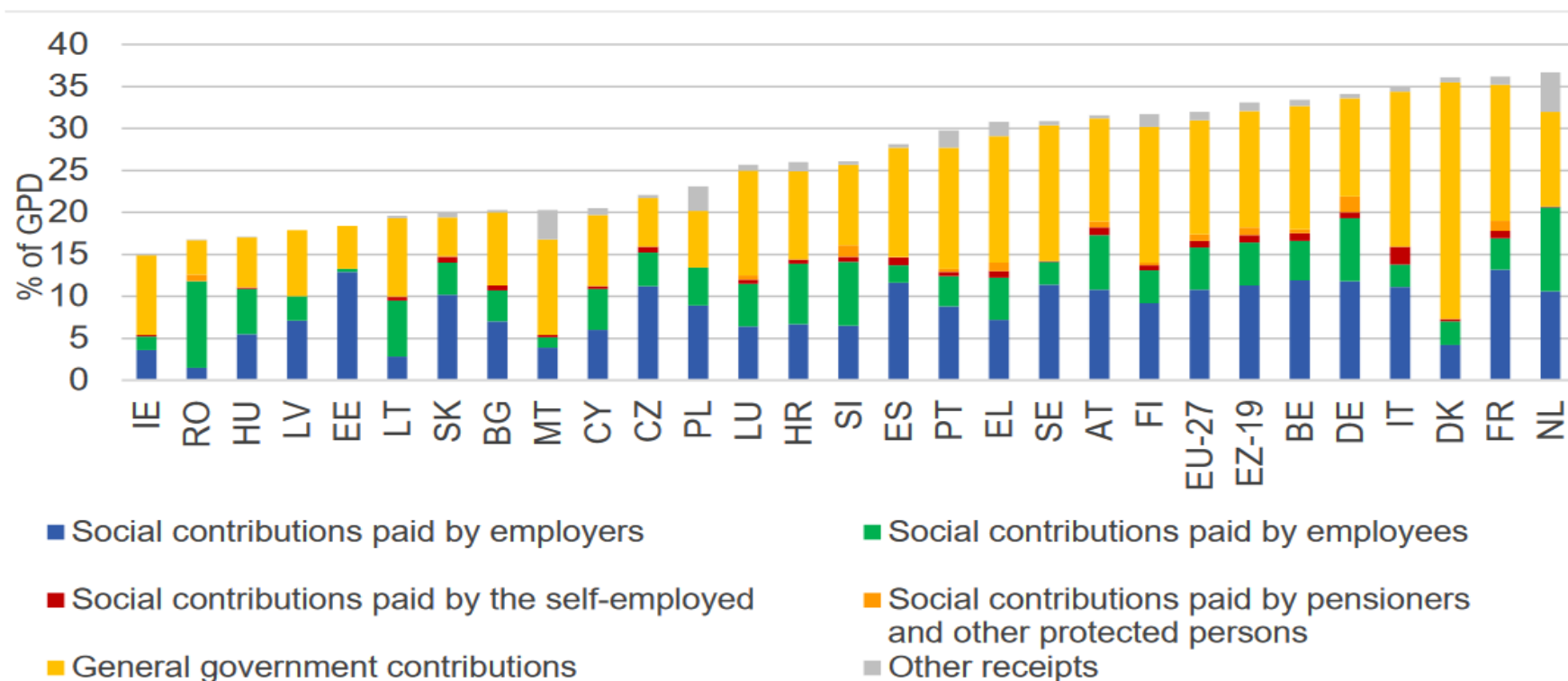
ФИНАНСИРАНЕ НА СОЦИАЛНАТА ДЪРЖАВА

- ❖ Очаква се **разходите за финансиране на системите за социална защита да нарастват** през следващите десетилетия в резултат на въздействието на мегатенденциите
- ❖ **Структурата на финансирането на социалната държава в ЕС е относително стабилна** за периода 1995-2021 г., но с **постепенно нарастване на ролята на данъците и леко намаляване на тази на социалните вноски.**
- ❖ Разликата остава между системите за социална защита „Бисмарк“ с акцент върху **социалното осигуряване за заетите**, финансирано от социални вноски и системите „Бевъридж“, фокусирани върху **универсално покритие, финансирано от данъци** и съответно с по-малка връзка между вноски и обезщетения. Най-яркият пример за последното е Дания.



ФИНАНСИРАНЕ НА СОЦИАЛНО-ОСИГУРИТЕЛНИТЕ СИСТЕМИ

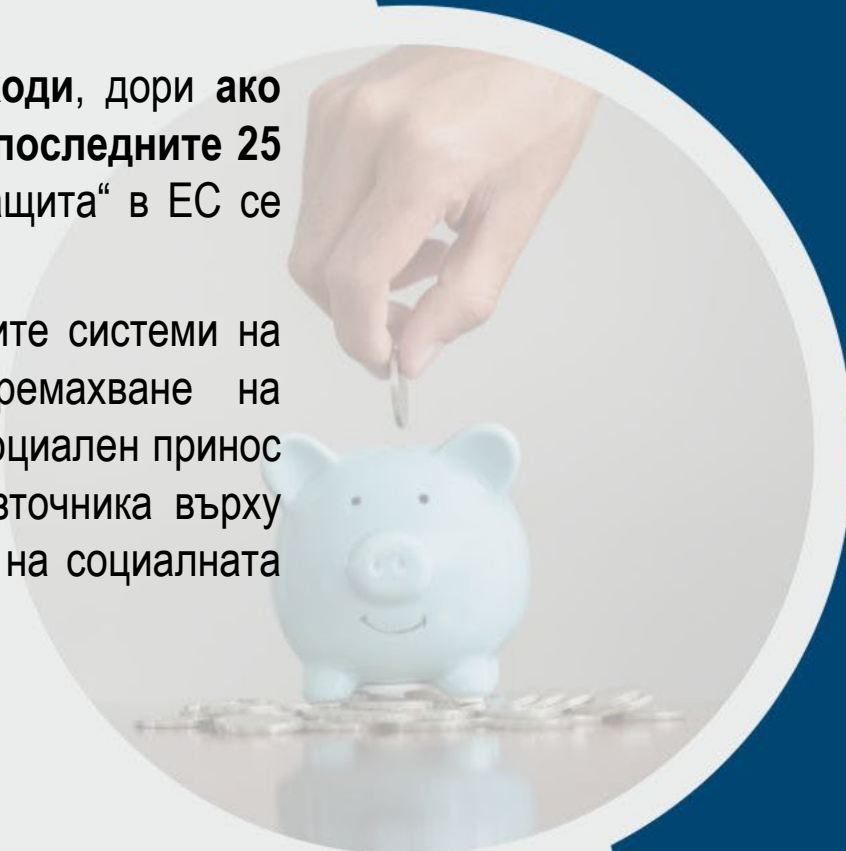
Figure 11: Financing structure of welfare spending in EU Member States, 2020



Source: Eurostat, [ESSPROS](#). Last update 31 October 2022.

ФИНАНСИРАНЕ НА СОЦИАЛНАТА ДЪРЖАВА

- ❖ Според авторите на доклада ще са необходими **нови източници на приходи**, дори ако **разходите за социална защита растат само със същия темп, както през последните 25 години** (между 1995 г. и 2020 г. общите държавни разходи за „социална защита“ в ЕС се увеличават от 19,4% от БВП на 22,0%)
- ❖ Направени са противоречиви предложения, свързани с промяна на данъчните системи на държави членки, в т.ч. за разширяване на данъчната основа, премахване на преференциалните данъчни режими, вкл. и нов данък, вдъхновен от общия социален принос (Contribution sociale généralisée) във Франция - допълнителен данък при източника върху всички доходи, а не само доходите от заетост, обвързана с финансирането на социалната защита.



ФИНАНСИРАНЕ НА СОЦИАЛНАТА ДЪРЖАВА

- ❖ **Едновременно с това, са отчетени ограниченията пред опитите за повишаване на данъците в страни, където е необходимо да се финансират нуждите от социални помощи или да се коригират недостатъци в дизайна на данъчната система**
 - ✓ **Общата фискална тежест в ЕС вече е относително висока.** Очаква се публичният дълг в ЕС да се повиши средно над 90% през 2022 г.
 - ✓ Глобализацията позволява на **фирмите да напуснат държави, които повишават данъците или заплашват да го направят.**



ПРЕДЛОЖЕНИЯ

Откъде ще дойдат приходите, с които компаниите да се облагат?

- Очаквания за растеж в реално изражение от **12,5% между 2019 и 2030 г.** и **50% между 2019 г. и 2050 г.** → съществуват **критики и разнопосочни оценки** към тези допускания с оглед на глобалното затопляне и екологичните ограничения, което се признава в доклада
- Допускане че **социалните инвестиции, заедно с последователните икономически политики,** ще осигурят **задоволителни темпове на икономически растеж.**

ОЦЕНКА на бизнеса на предложенията в доклада

❖ **Всички предложения трябва да се разглеждат в национален контекст – структура и темп на развитие на икономиката на страната, пазар на труда, култура, нагласи и традиции**



Докладът съдържа предложения за политики, разглеждани през призмата на целият жизнен цикъл, осигуряващи достоен стандарт на живот и благополучие на всички граждани, без оглед на трудовия им статус, което трябва да се оцени положително.

Основен недостатък е **нереалистичните очаквания за възможностите за финансиране на тези политики, тласкащи към бюджетни дефицити.**

Разглеждане на **данъците през призмата на постигане на социални цели, но не оценява въздействието върху стимулиране на икономическата активност.**

БЛАГОДАРЯ ЗА ВНИМАНИЕТО!

Мария Минчева

Зам.-председател на БСК

E-mail: m.mincheva@bia-bg.com

